

模式种：单角吻沙蚕 *Glycera unicornis* Savigny, 1818。

种的检索表

- | | | |
|---------|---------------------------|-------------------------------------|
| 1 (2) | 疣足具一个后刚叶 | 3 |
| 2 (1) | 疣足具两个后刚叶 | 7 |
| 3 (4) | 背缘具指状鳃 | 长翼吻沙蚕 <i>Glycera longipinnis</i> |
| 4 (3) | 背缘无鳃 | 5 |
| 5 (6) | 体节具 3 个环轮 | 头吻沙蚕 <i>Glycera capitata</i> |
| 6 (5) | 体节具 2 个环轮, 横脊 12—16 对 | 细弱吻沙蚕 <i>Glycera tenuis</i> |
| 7 (8) | 无鳃 | 9 |
| 8 (7) | 具鳃 | 11 |
| 9 (10) | 前刚叶比后刚叶稍长 | 锥唇吻沙蚕 <i>Glycera onomichinensis</i> |
| 10 (9) | 前刚叶比后刚叶长, 后刚叶末端圆, 吻具长丝状乳突 | 方格吻沙蚕 <i>Glycera tessellata</i> |
| 11 (12) | 鳃能伸缩 | 3 |
| 12 (11) | 鳃不能伸缩 | 19 |
| 13 (14) | 鳃指状不分枝 | 17 |
| 14 (13) | 鳃指状具分枝 | 15 |
| 15 (16) | 鳃在中部分成 2 枝, 前部和后部皆为简单指状 | 玛吻沙蚕 <i>Glycera manorae</i> |
| 16 (15) | 鳃分成 2—4 枝, 后背刚叶端尖, 后腹刚叶端圆 | 浅古铜吻沙蚕 <i>Glycera subaenea</i> |
| 17 (18) | 除体后部体节外, 后腹刚叶端尖 | 中锐吻沙蚕 <i>Glycera rouxii</i> |
| 18 (17) | 后腹刚叶端圆, 比后背刚叶短 | 长吻沙蚕 <i>Glycera chirori</i> |
| 19 (20) | 鳃泡状 | 强吻沙蚕 <i>Glycera robusta</i> |
| 20 (19) | 鳃指状或分枝, 位于疣足背缘 | 21 |
| 21 (22) | 鳃分枝 1—5 个, 后背、腹刚叶近等长, 端尖 | 普吻沙蚕 <i>Glycera prashadi</i> |
| 22 (21) | 鳃指状 | 23 |
| 23 (24) | 两个后刚叶很小 | 箭鳃吻沙蚕 <i>Glycera sagittariae</i> |
| 24 (23) | 两个后刚叶不很小 | 25 |
| 25 (26) | 鳃比疣足叶长 | 缙旋吻沙蚕 <i>Glycera tridactyla</i> |
| 26 (25) | 鳃不比疣足叶长 | 白色吻沙蚕 <i>Glycera alba</i> |

(136) 中锐吻沙蚕 *Glycera rouxii* Audouin et Milne-Edwards, 1833 (图 163)

Glycera rouxii Audouin et Milne-Edwards, 1833; Fauvel, 1923: 389, fig. 153, a—c; 1933a: 43; Okuda, 1937b: 275, fig. 16; Fauvel, 1939: 341; Hartman, 1940: 245; Fauvel, 1953: 297, fig. 149, a—d; 乌沙科夫、吴宝铃, 1962a: 4, 图版 I, A—C; Imajima et Hartman, 1964: 164.

标本采集地 大连, 青岛, 烟台, 南黄海, 东海, 台湾海峡, 厦门, 东山, 平潭, 南海汕头, 大亚湾等地都有采到。

形态特征 体长 125—170mm，体中部较宽，约 4mm。体节 150—200 个，每一体节有两个环轮。口前叶具 10 个环轮。咽部上覆盖有不具足的圆锥状或球状的乳突。疣足有两个前唇和两个后唇。前唇大约等长，其末端较尖。后唇比前唇短；两个后唇大小不等，后下唇比后上唇特别短，末端稍圆。疣足的前壁具单一能伸缩的小鳃。背叶上具简单型刚毛；腹叶具有复型刚毛，其端节上带有细锯齿。

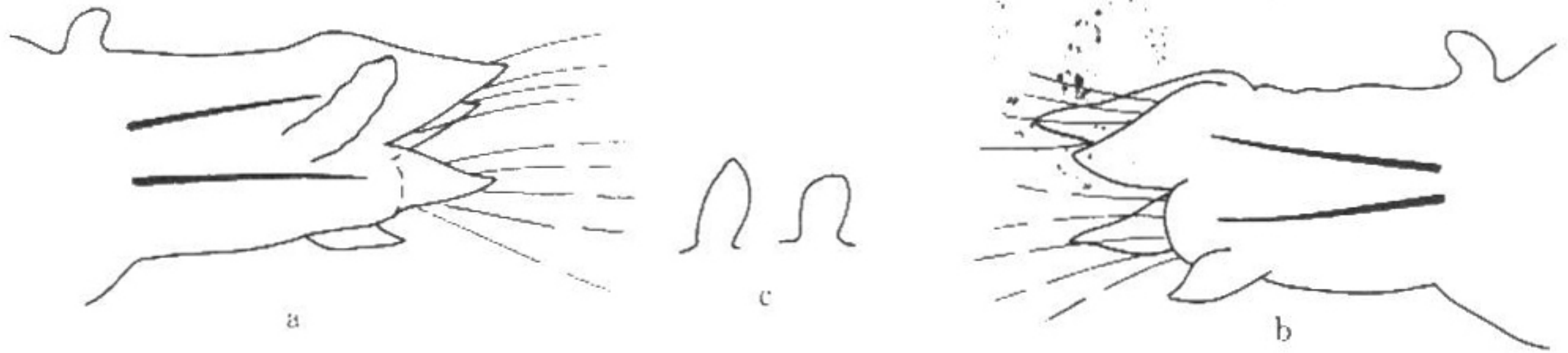


图 163 中锐吻沙蚕 *Glycera rourii* Audouin et Milne-Edwards

a. 疣足前面观；b. 疣足后面观；c. 吻部上的乳突。

生物学特征 中锐吻沙蚕常栖于潮间带泥沙滩，在潮下带水深 30m 处也可采到，底质为砂质泥或泥质砂，垂直分布可达 100m 以上。

地理分布 渤海，黄海，东海，台湾海峡和南海的均有分布。日本沿岸，日本海，加利福尼亚沿岸，大西洋北部，地中海，波斯湾和印度沿岸也都有分布。

(137) 长吻沙蚕 *Glycera chirori* Izuka, 1912 (图 164)

Glycera chirori Izuka, 1912: 245—246, pl. 2, fig. 8, pl. 24, fig. 13; Monroe, 1934: 365—366, fig. 4; Okuda, 1938a: 125, fig. 2; 乌沙科夫、吴宝铃, 1962a: 4—5, 图版 I, D; Imajima et Hartman, 1964: 161—162.

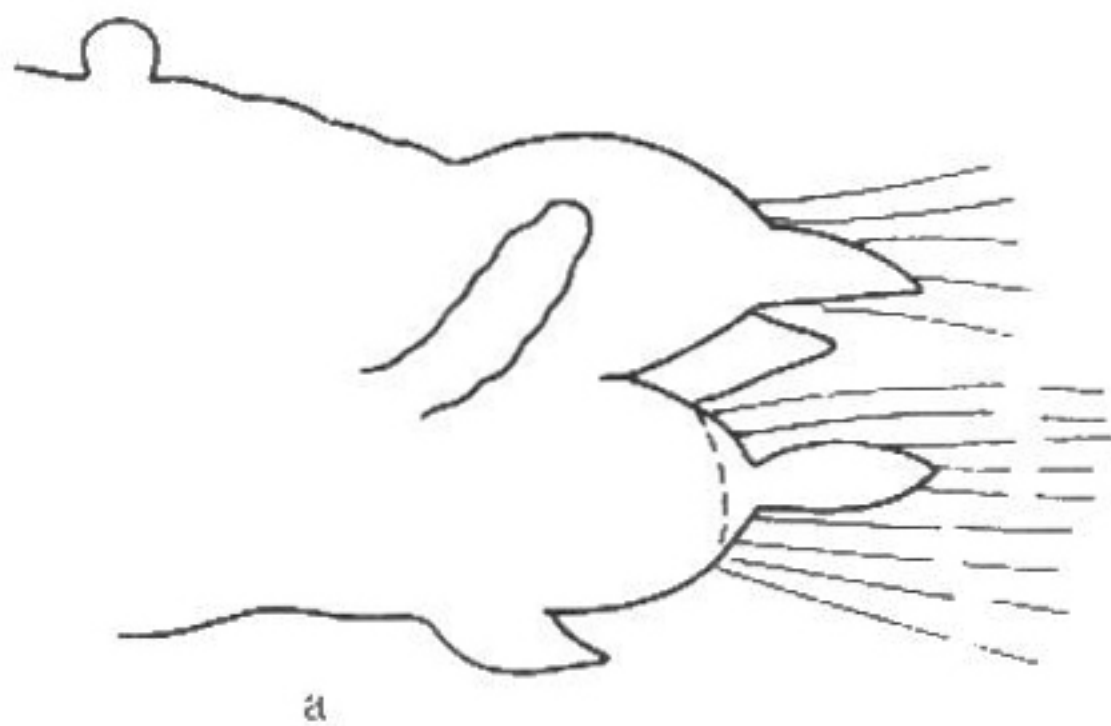


图 164 长吻沙蚕 *Glycera chirori* Izuka

a. 疣足背面观

标本采集地 渤海，黄海，东海平潭，台湾海峡，厦门，东山，南海汕头，潮间带至 130m 的陆架区的泥质砂或砂质泥海底。

形态特征 体大而粗，最大的标本长达 350mm 以上，体节数目为 200 个左右，每一体节具两个环轮。口前叶短呈圆锥形，具 10 环轮，末端有 4 个短而小的触手。吻部短而粗，上具稀疏的叶状和圆锥状乳突。疣足的两个前唇等长，末端具一特别尖细的部分，此二部分界限显明，这是同中锐吻沙蚕的主要区别。后唇比前唇短，尤以后下唇特别短而钝，末端圆。鳃细长，位于疣足前唇的前壁中部，能伸缩。

唇特别短而钝，末端圆。鳃细长，位于疣足前唇的前壁中部，能伸缩。